

INFLUNNEWS

Aggiornamento settimana 47-2025 (dal 17/11/2025 al 23/11/2025)

U.O. Prevenzione, D.G. Welfare, Regione Lombardia

27/11/2025

Indice

1 Sorveglianza medici sentinella RespVirNet	2
1.1 Sorveglianza epidemiologica	2
1.1.1 Incidenza delle infezioni respiratorie acute	2
1.1.2 Incidenza delle infezioni respiratorie acute per classe d'età	3
1.2 Sorveglianza virologica	4
1.2.1 Virus maggiormente identificati	5
1.2.2 Focus virus influenzali	6
2 Sorveglianza virologica in Pronto Soccorso	7
2.1 Virus maggiormente identificati	11
2.2 Focus virus influenzali	12
2.3 Distribuzione per fasce d'età (ultime 5 settimane)	13

Il presente report è l'edizione settimanale della settimana **2025-47**.

L'archivio completo delle reportistiche delle settimane e delle stagioni influenzali precedenti è reperibile alla seguente pagina: [Portale Influnews Regione Lombardia](#)

1 Sorveglianza medici sentinella RespVirNet

1.1 Sorveglianza epidemiologica

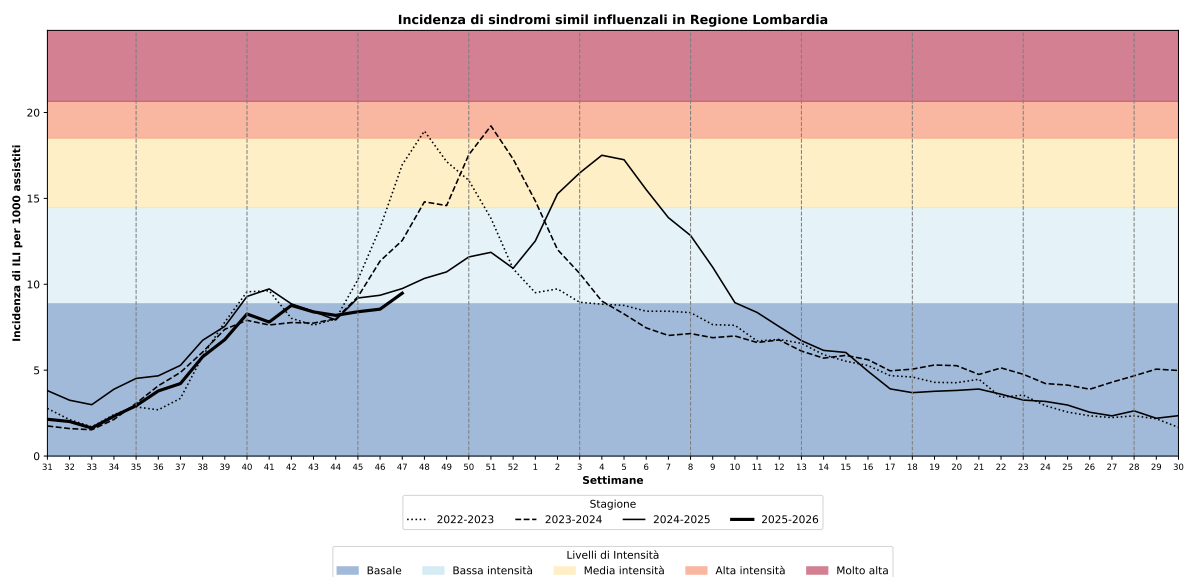
Proseguono le attività di sorveglianza epidemiologica della rete [RespiVirNet](#), coordinata dal Ministero della Salute, che si avvale della collaborazione dell'Istituto Superiore di Sanità (ISS), dei medici di medicina generale e pediatri di famiglia, dei laboratori di riferimento per l'influenza e degli Assessorati regionali alla Sanità.

Per la stagione 2025-2026, il protocollo nazionale della sorveglianza RespiVirNet prevede un aggiornamento nella definizione di caso, con il passaggio dalla sindrome simil-influenzale (ILI) all'**infezione respiratoria acuta (ARI)**. Tale modifica potrebbe influenzare l'andamento della stagione corrente, poiché l'adozione della nuova definizione da parte dei medici sentinella avverrà in modo graduale nelle prossime settimane.

Nella settimana 2025-47, 342 medici sentinella (85.5% dei medici partecipanti) hanno trasmesso i dati relativi alla frequenza di ILI/ARI tra i propri assistiti. Ciò corrisponde a una **copertura stimata del 4.8% della popolazione lombarda** (rispetto al 4% considerato ottimale).

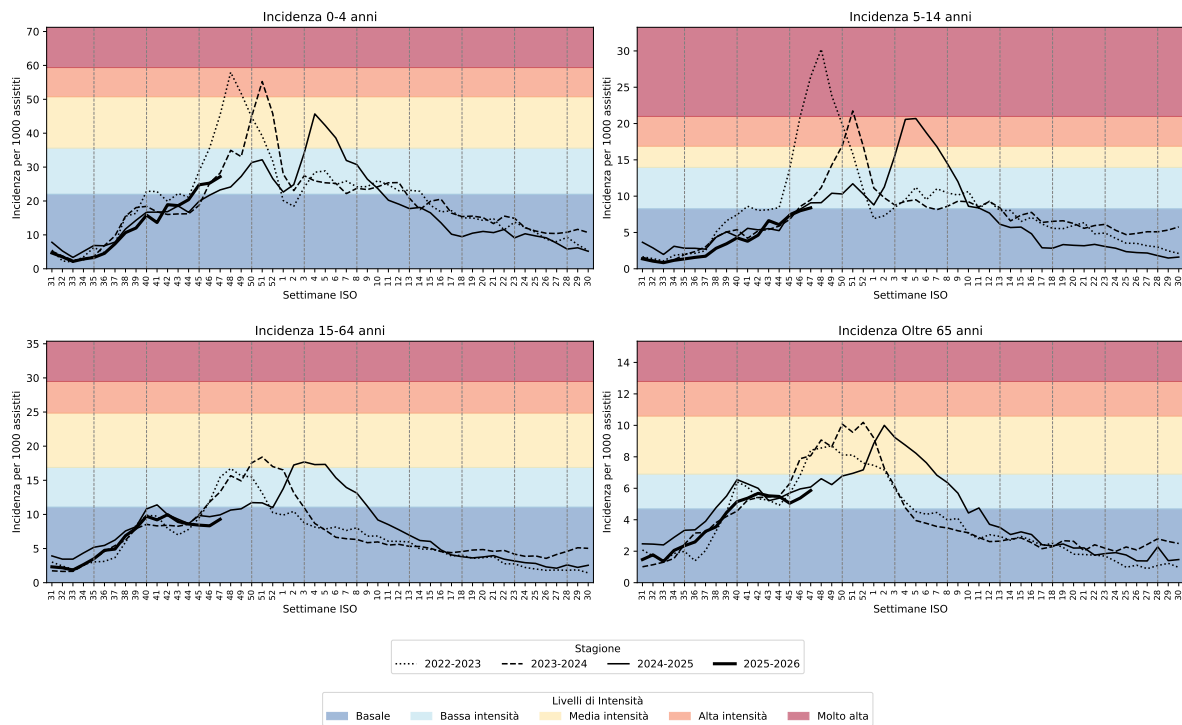
1.1.1 Incidenza delle infezioni respiratorie acute

L'incidenza totale delle infezioni respiratorie acute è in aumento rispetto alla settimana precedente con un valore di 9.5 casi per 1000 assistiti, livello d'incidenza ARI di **intensità bassa**.



1.1.2 Incidenza delle infezioni respiratorie acute per classe d'età

L'incidenza è pari a 27.2/1000 nella fascia d'età 0-4 anni, 8.4/1000 nella fascia 5-14 anni, 9.3/1000 nella fascia d'età 15-64 anni e 5.9/1000 negli over-65enni.



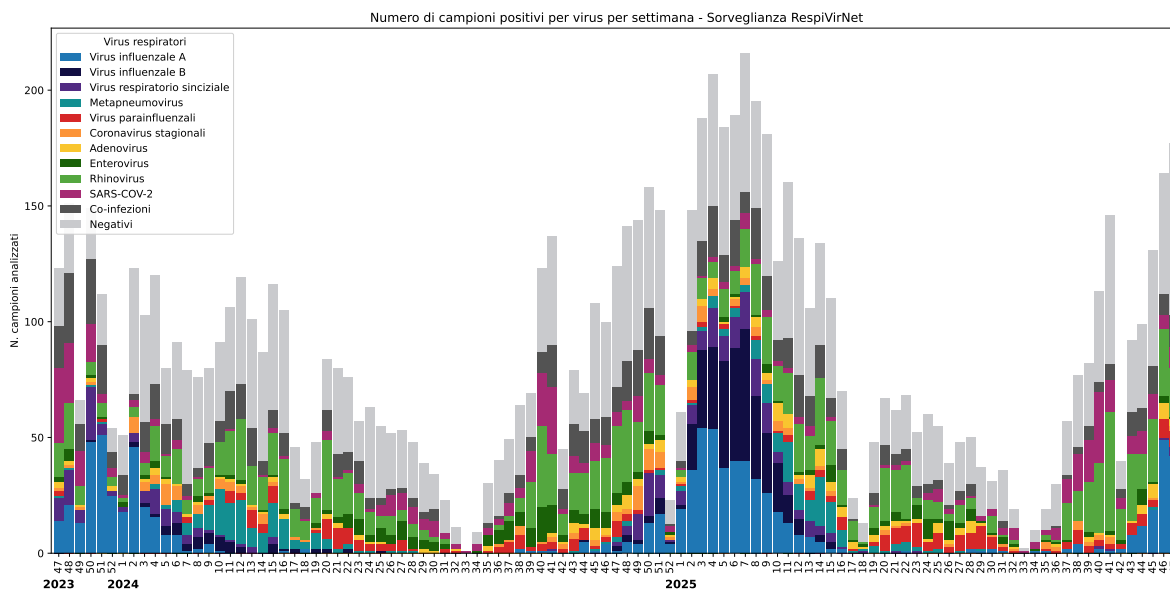
1.2 Sorveglianza virologica

Nel contesto della sorveglianza virologica di RespiVirNet, poiché la sintomatologia simil-influenzale è paragonabile a quella provocata da altri virus respiratori, sullo stesso tampone vengono ricercati, presso il Dipartimento di Scienze Biomediche per la Salute, Università degli Studi di Milano (responsabile: Prof.ssa Elena Pariani), i seguenti virus:

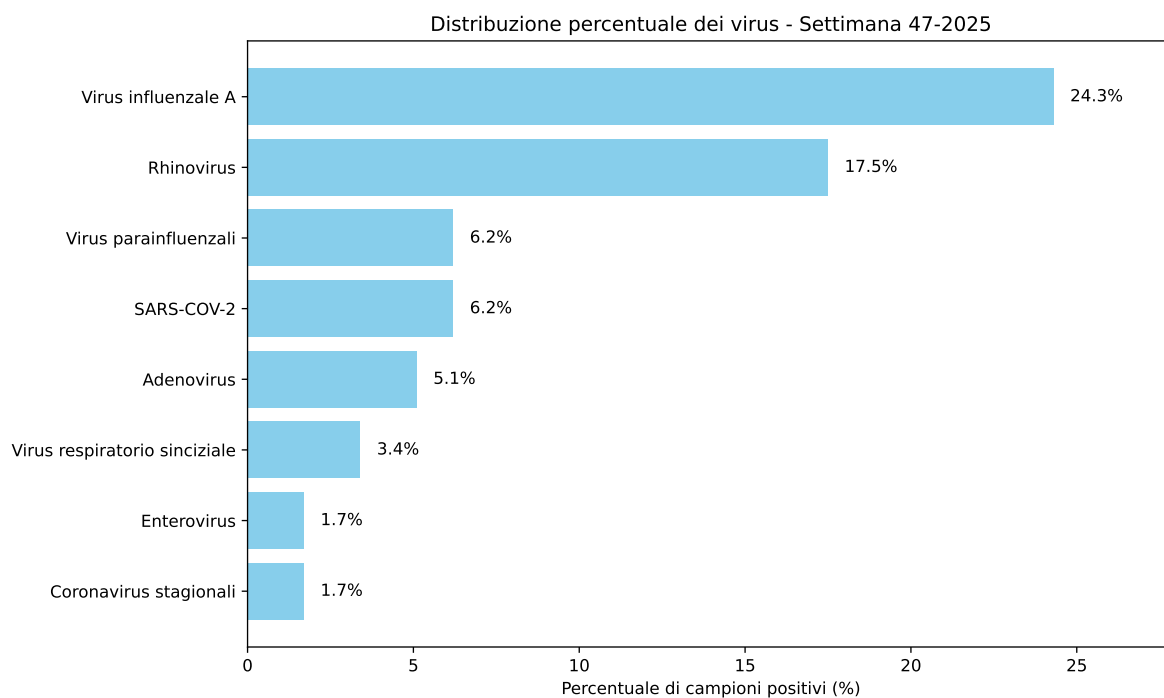
- virus influenzali A (e sottotipi H1 e H3) e B
- virus respiratorio sinciziale (RSV)
- metapneumovirus (MPV)
- virus parainfluenzali
- coronavirus (stagionali) umani non-SARS
- adenovirus
- enterovirus e rhinovirus
- SARS-CoV-2

Nella settimana 2025-47, i medici sentinella della regione Lombardia hanno inviato 177 tamponi naso-faringei.

A causa di interventi di manutenzione sulla piattaforma nazionale RespiVirNet, **si sono verificati ritardi nel caricamento dei campioni**, che verranno aggiornati nelle prossime settimane.

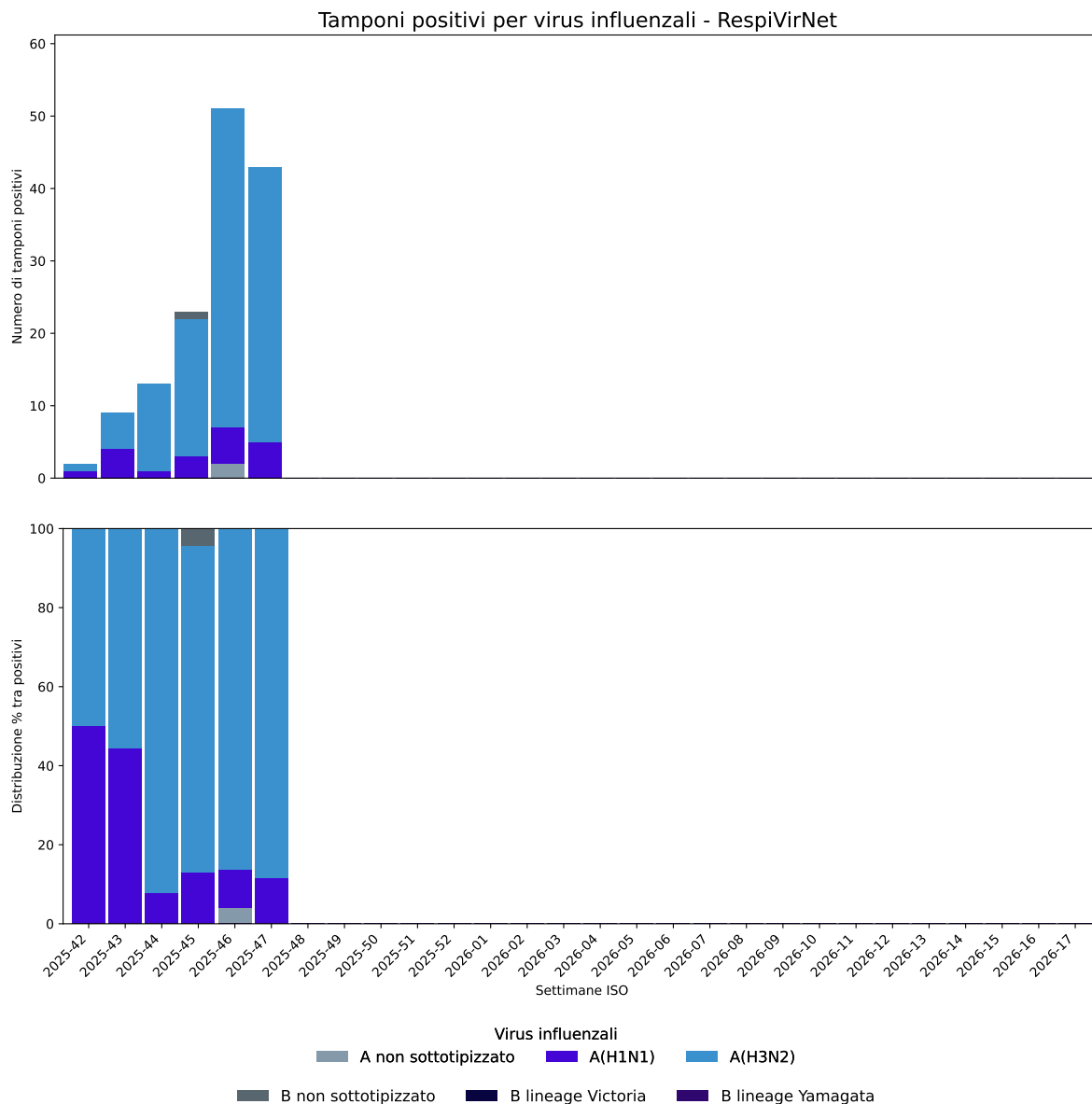


1.2.1 Virus maggiormente identificati



1.2.2 Focus virus influenzali

Nella settimana 2025-47, sono stati identificati **43 tamponi positivi per virus influenzale A** dai medici sentinella della Sorveglianza RespiVirNet, di cui 5 (H1N1)pdm09, 38 H3N2.



2 Sorveglianza virologica in Pronto Soccorso

Il 4 ottobre 2023 è partita in Lombardia la sorveglianza virologica delle infezioni respiratorie in risposta all'esigenza di monitoraggio e contenimento delle epidemie da virus respiratori. È stato attivato un campionamento mirato alla sorveglianza sanitaria degli individui che accedono presso le strutture di Pronto Soccorso (PS) e in Terapia intensiva (TI) di Regione Lombardia per sindromi respiratorie ed influenzali. I soggetti che accedono alle strutture di PS pubbliche e private sul territorio lombardo con sintomi influenzali e di infezione acuta delle vie respiratorie vengono sottoposti a tampone naso-faringeo.

Nel periodo 2023-2024 la dimensione campionaria è stata stabilita a 322 unità/settimana con una prevalenza presunta di malattia pari all'1%.

I risultati virologici della sorveglianza sono rielaborati settimanalmente e sono illustrati nel seguente documento.

In **Tabella 1** sono riportate le numeriche dei tamponi raccolti nelle ultime 5 settimane, distinte per setting di campionamento in Pronto Soccorso (PS) o Terapia Intensiva (TI).

In **Tabella 2** sono riportate le numeriche dei tamponi raccolti nella settimana 47-2025 distinti per Ente e per setting di campionamento.

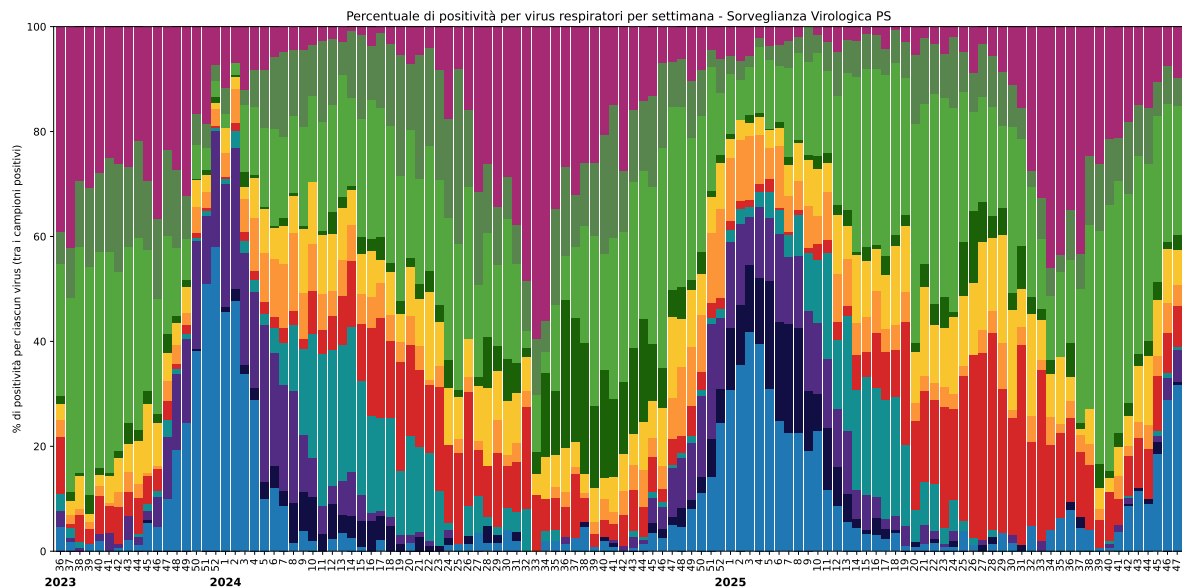
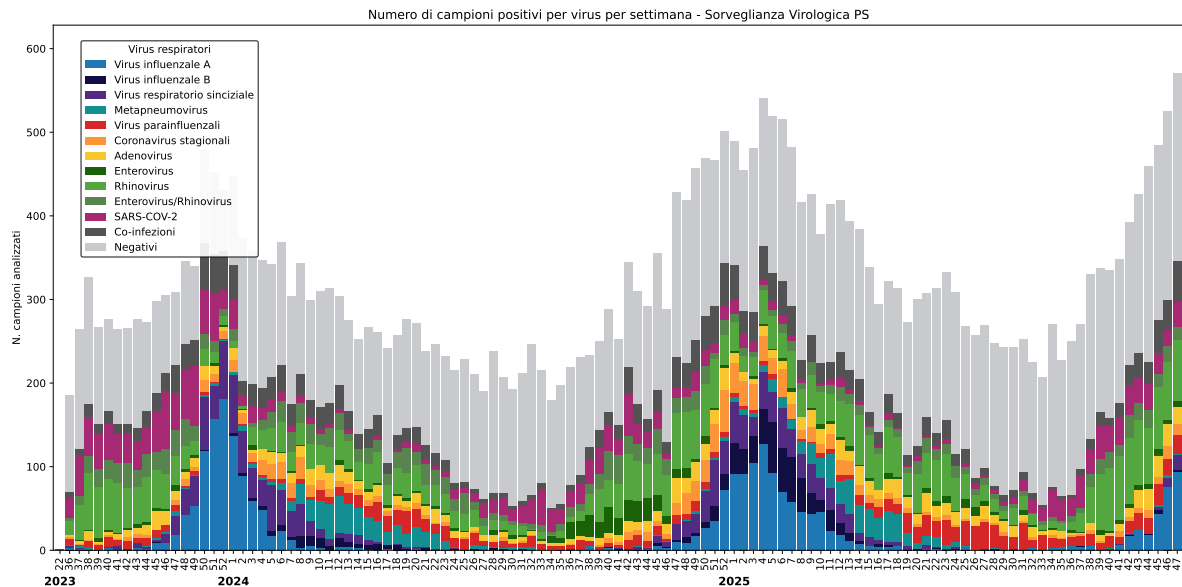
Tabella 1

Settimana ISO	Tamponi (PS)	Tamponi (TI)
2025-43	362	4
2025-44	403	5
2025-45	400	7
2025-46	451	13
2025-47	460	11

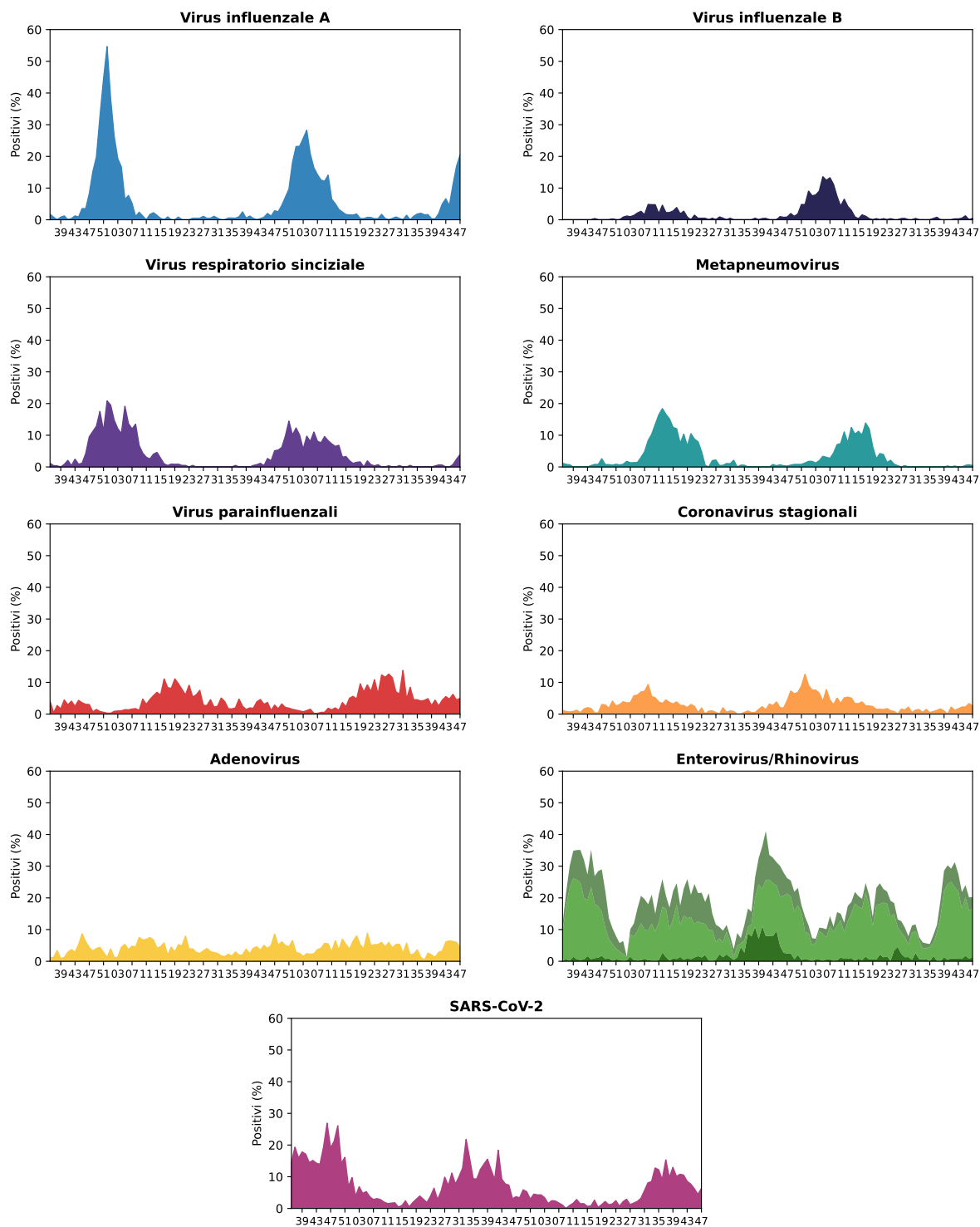
Tabella 2

ENTE	Tamponi (PS)	Tamponi (TI)	Totale
ASST DEGLI SPEDALI CIVILI BRESCIA	12	0	12
ASST SETTE LAGHI	28	0	28
ASST GARDA	14	0	14
OSPEDALE VALDUCE	8	0	8
ASST DELLA BRIANZA	12	0	12
ASST FRANCIACORTA	8	0	8
ASST VALLE OLONA	6	0	6
ASST BERGAMO EST	8	0	8
ASST BERGAMO OVEST	9	0	9
ASST CREMA	8	0	8
ASST CREMONA	8	0	8
ASST LECCO	9	0	9
ASST LODI	8	0	8
ASST-MANTOVA	9	0	9
ASST PAVIA	7	1	8
ASST FATEBENEFRATELLI SACCO	39	1	40
ASST GRANDE OSP. METR. NIGUARDA	16	0	16
ASST LARIANA	13	0	13
ASST MELEGNANO E MARTESANA	8	0	8
ASST NORD MILANO	16	0	16
ASST OVEST MILANESE	8	0	8
ASST PAPA GIOVANNI XXIII	63	8	71
ASST RHODENSE	30	0	30
ASST SANTI PAOLO E CARLO	24	1	25
IRCCS CA' GRANDA-OSP. MAG. POLICLINICO	47	0	47
IRCCS SAN GERARDO DEI TINTORI	8	0	8
FONDAZIONE POLIAMBULANZA	12	0	12
IRCCS SAN RAFFAELE	8	0	8
POLICLINICO S. MATTEO - PV	14	0	14
Totale	460	11	471

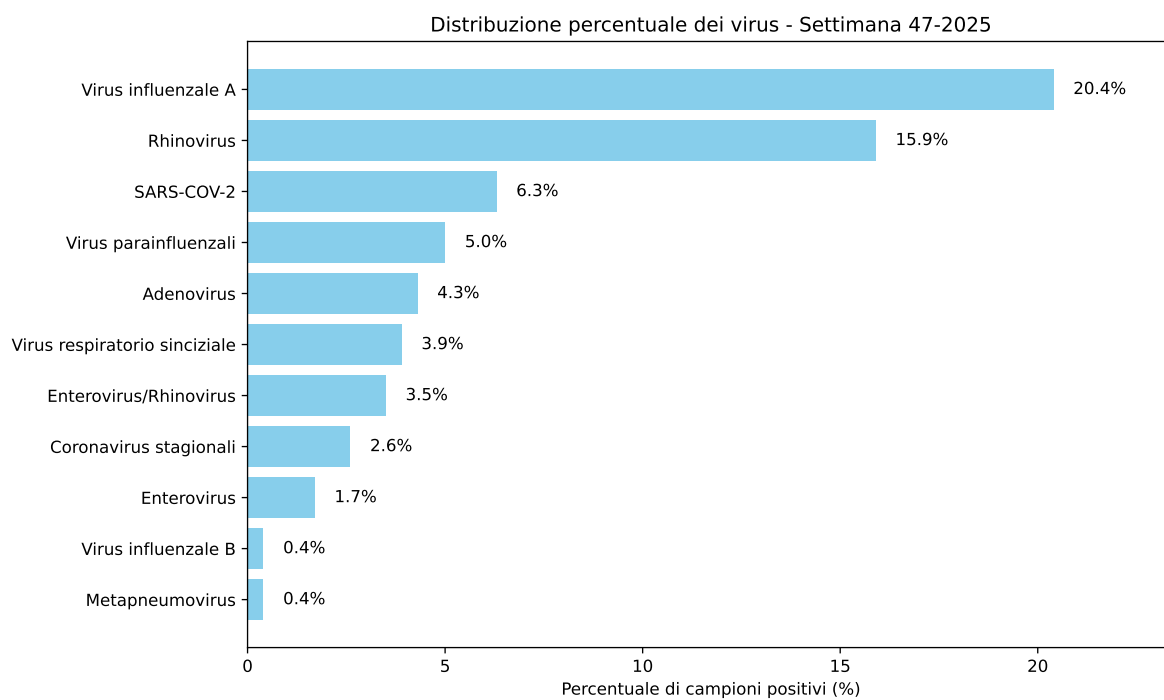
Di seguito è rappresentato l'esito settimanale degli ultimi 2 anni dei tamponi naso-faringei eseguiti in PS degli Ospedali inclusi nella sorveglianza.



La figura seguente mostra i trend di positività ai virus respiratori nel corso delle settimane.

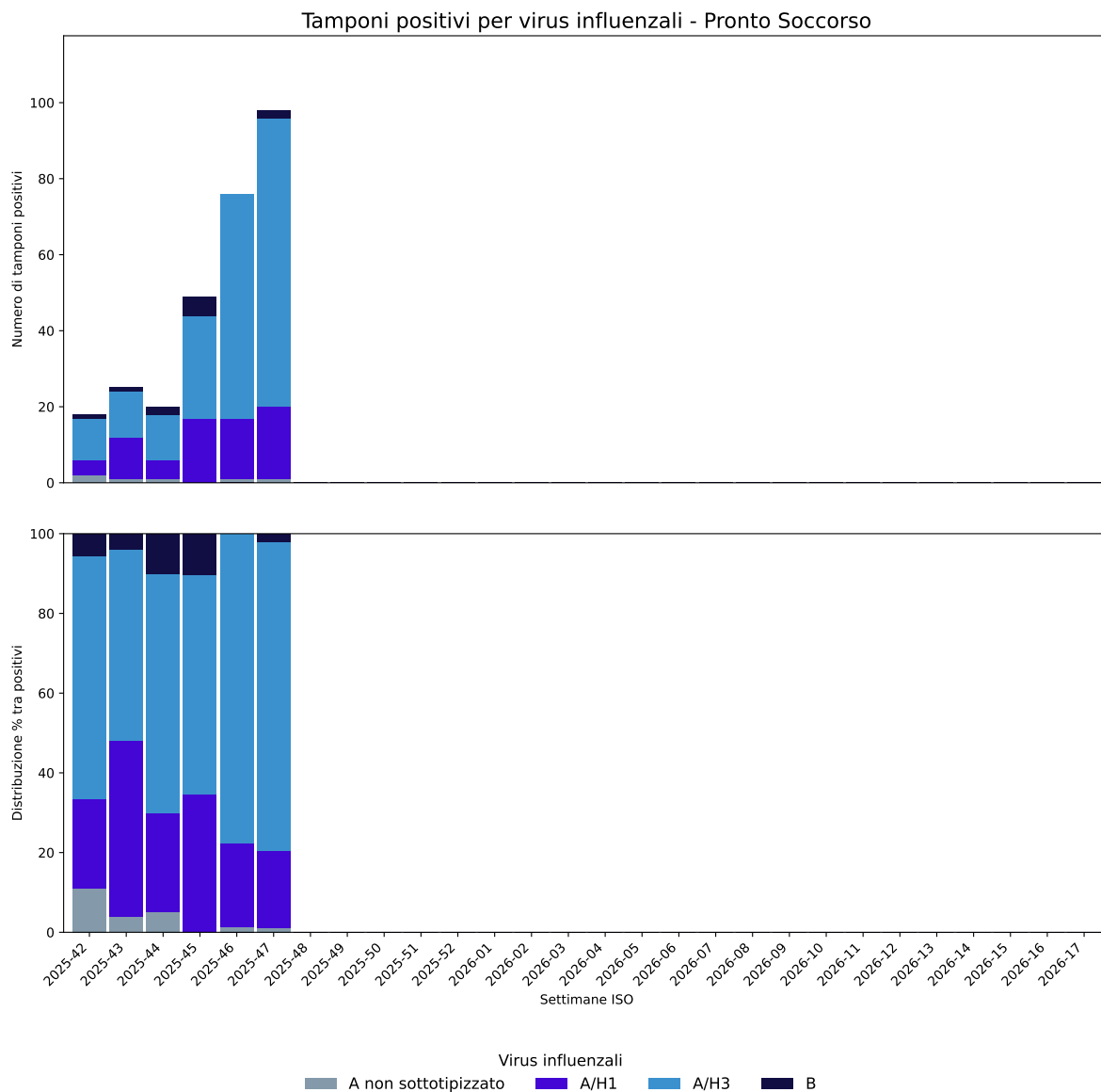


2.1 Virus maggiormente identificati



2.2 Focus virus influenzali

Nella settimana 2025-47, sono stati identificati **94 tamponi positivi per virus influenzale A** nei Pronto Soccorso, di cui 19 (H1N1)pdm09, 76 H3 e 1 non sotto-tipizzabili/in attesa di sotto-tipizzazione.



In particolare, rispetto alla settimana precedente il numero di test è in aumento (+20 tamponi positivi).

2.3 Distribuzione per fasce d'età (ultime 5 settimane)

Nelle ultime 5 settimane, il dato di positività dei tamponi naso-faringei in PS disaggregato per fasce d'età, è rappresentato nella seguente Figura.

