

Riassegnazione delle concessioni delle grandi derivazioni idroelettriche scadute

## Art. 12 comma 1bis del D.Lgs. 79/99

1-bis. Le regioni, ove non ritengano sussistere un prevalente interesse pubblico ad un diverso uso delle acque, incompatibile con il mantenimento dell'uso a fine idroelettrico, possono assegnare le concessioni di grandi derivazioni idroelettriche

## Art. 6 l.r. 5/2020

### **Art. 6 (Valutazioni preliminari)**

1. Prima dell'avvio delle procedure per l'assegnazione di una concessione ai sensi della presente legge, la Giunta regionale accerta se sussiste un prevalente interesse pubblico a un diverso uso delle acque, incompatibile in tutto o in parte con il mantenimento dell'uso a fine di produzione di energia idroelettrica anche ai fini delle successive valutazioni ambientali. A tale scopo è pubblicato sul Bollettino Ufficiale della Regione Lombardia e sul portale regionale, in apposita sezione, specifico avviso contenente l'elenco e le principali caratteristiche delle concessioni di grande derivazione idroelettrica scadute o in scadenza entro i successivi cinque anni.
2. In relazione a quanto previsto al [comma 1](#), la Giunta regionale tiene conto delle previsioni contenute nella pianificazione e programmazione territoriale, ambientale, paesaggistica ed energetica, statale e regionale, nonché provinciale e, in particolare, nel Piano di gestione del distretto idrografico del fiume Po, nel Piano di tutela delle acque regionale, nel Piano generale di bonifica, di irrigazione e di tutela del territorio rurale e nel Programma energetico ambientale regionale, con specifico riferimento agli obiettivi di copertura dei consumi finali lordi di energia da fonti energetiche rinnovabili.[\(7\)](#)
3. Con regolamento regionale sono disciplinate le modalità e le procedure di valutazione dell'interesse pubblico in relazione ai diversi usi delle acque in coerenza con le previsioni di cui al [comma 1](#), nonché le modalità di coinvolgimento, preliminarmente all'indizione delle procedure di assegnazione delle concessioni di cui alla presente legge, dei comuni territorialmente interessati, nonché degli altri enti, amministrazioni e soggetti interessati ai fini della valutazione dell'interesse pubblico di cui al presente comma.[\(8\)](#)

## Regolamento regionale n. 3/2022, art. 3

1. La **Giunta regionale**, al fine di avviare il procedimento per la valutazione dell'interesse pubblico di cui all'[articolo 6, comma 1, della l.r. 5/2020](#), delibera e pubblica sul Bollettino Ufficiale della Regione Lombardia (BURL) e, contestualmente, sul portale regionale, in apposita sezione, specifico avviso, riferito alle concessioni di grande derivazione a scopo idroelettrico di prossima scadenza ai fini della relativa assegnazione.
2. La Giunta regionale, per le concessioni già scadute alla data di entrata in vigore del presente regolamento, avvia il procedimento di cui al [comma 1](#) entro trenta giorni da tale data.
3. Nei casi diversi da quelli di cui al [comma 2](#), l'avvio del procedimento per la valutazione dell'interesse pubblico è effettuato con avviso riferito a concessioni in scadenza entro cinque anni dalla data di pubblicazione di cui al [comma 1](#).
4. In caso di concessioni, scadute o in scadenza, di grandi derivazioni che prelevano acqua da corpi idrici che fungono da confine con un'altra Regione o con una Provincia Autonoma oppure che interessano anche il territorio di un'altra Regione o di una Provincia autonoma, per le quali le funzioni amministrative finalizzate all'assegnazione delle stesse concessioni sono di competenza della Regione Lombardia, le valutazioni preliminari di cui al presente regolamento sono disciplinate con intese, da ratificare con legge regionale ai sensi dell'[articolo 13 della legge regionale 8 agosto 2016, n. 22](#) (Assestamento al bilancio 2016/2018 - I provvedimento di variazione con modifiche di leggi regionali), con la Regione o Provincia Autonoma interessata.
5. Per ogni grande derivazione ad uso idroelettrico l'avviso di cui al [comma 1](#) contiene i seguenti dati principali della concessione da assegnare:
  - a) comuni interessati dalla presenza dei beni, opere ed infrastrutture;
  - b) corpi idrici interessati;
  - c) portate di derivazione, dislivelli, potenza nominale media annua della concessione;
  - d) potenza elettrica installata;
  - e) produzione media annua dell'ultimo decennio.
6. L'avviso di cui al [comma 5](#) indica, altresì:a) il responsabile del procedimento, l'ufficio regionale competente per lo svolgimento del procedimento di cui al presente regolamento e l'indirizzo di posta elettronica certificata per l'invio delle eventuali osservazioni di cui al [comma 7](#);  
b) la data della consultazione dei comuni, altri enti, amministrazioni e soggetti di cui all'[articolo 6, comma 3, della l.r. 5/2020](#), con previsione di incontri organizzati per ogni concessione da assegnare oppure per bacino idrografico interessato, da svolgersi entro quarantacinque giorni dalla data di pubblicazione dell'avviso di cui al [comma 1](#), anche con modalità telematiche.
7. Entro quarantacinque giorni dalla data di pubblicazione dell'avviso di cui al [comma 6](#), i soggetti interessati possono presentare all'ufficio regionale competente osservazioni rispetto ad un uso diverso delle acque ritenuto incompatibile in tutto od in parte con il mantenimento dell'uso idroelettrico.
8. Le osservazioni di cui al [comma 7](#) devono essere corredate da idonea documentazione utile a qualificare e quantificare la tipologia dell'uso e le condizioni e le caratteristiche che si ritiene rendano tale uso incompatibile rispetto al mantenimento dell'uso idroelettrico.

Cittadini
Imprese
Enti e Operatori
<b>Ambiente ed energia</b> ^
Inquinamento atmosferico
<b>Energia</b> ^
<b>Riassegnazione Grandi Derivazioni Idroelettriche</b>
Fonti rinnovabili
Impianti termici
Inquinamento acustico
Inquinamento elettromagnetico
Rifiuti
Bonifica aree contaminate
Valutazione di Impatto

## Riassegnazione Grandi Derivazioni Idroelettriche

### Schede Informative

#### Valutazione dell'interesse pubblico in relazione ai diversi usi delle acque per le concessioni di grande derivazione ad uso idroelettrico scadute o in scadenza

E' stato approvato, con deliberazione di Giunta regionale n. XI/6388 del 23 maggio 2022, il Regolamento regionale n. 3 del 24 maggio 2022, che disciplina le modalità e le procedure per la valutazione dell'interesse pubblico in relazione ai diversi usi delle acque (in coerenza con le previsioni di cui all'articolo 6, comma 1 della l.r. 5/2020) nonché le modalità di coinvolgimento degli enti, amministrazioni e soggetti interessati ai fini di tale valutazione.

#### Modalità e procedure di assegnazione delle concessioni di grandi derivazioni idroelettriche in Lombardia

La legge regionale 8 aprile 2020, n. 5 ha disciplinato le modalità e le procedure di assegnazione delle concessioni di grande derivazione d'acqua a scopo idroelettrico scadute o in scadenza, in attuazione dell'articolo 12 del D.lgs. 79/1999 come modificato dall'articolo 11 quater del D.L 135/2018 convertito, con modificazioni, dalla legge 12/2019.

### Avvisi

[Tutti gli avvisi](#)

#### Avvio del procedimento per le Concessioni Idroelettriche scadute

E' stato avviato il procedimento per la valutazione dell'interesse pubblico in relazione ai diversi usi delle acque per le concessioni idroelettriche già scadute

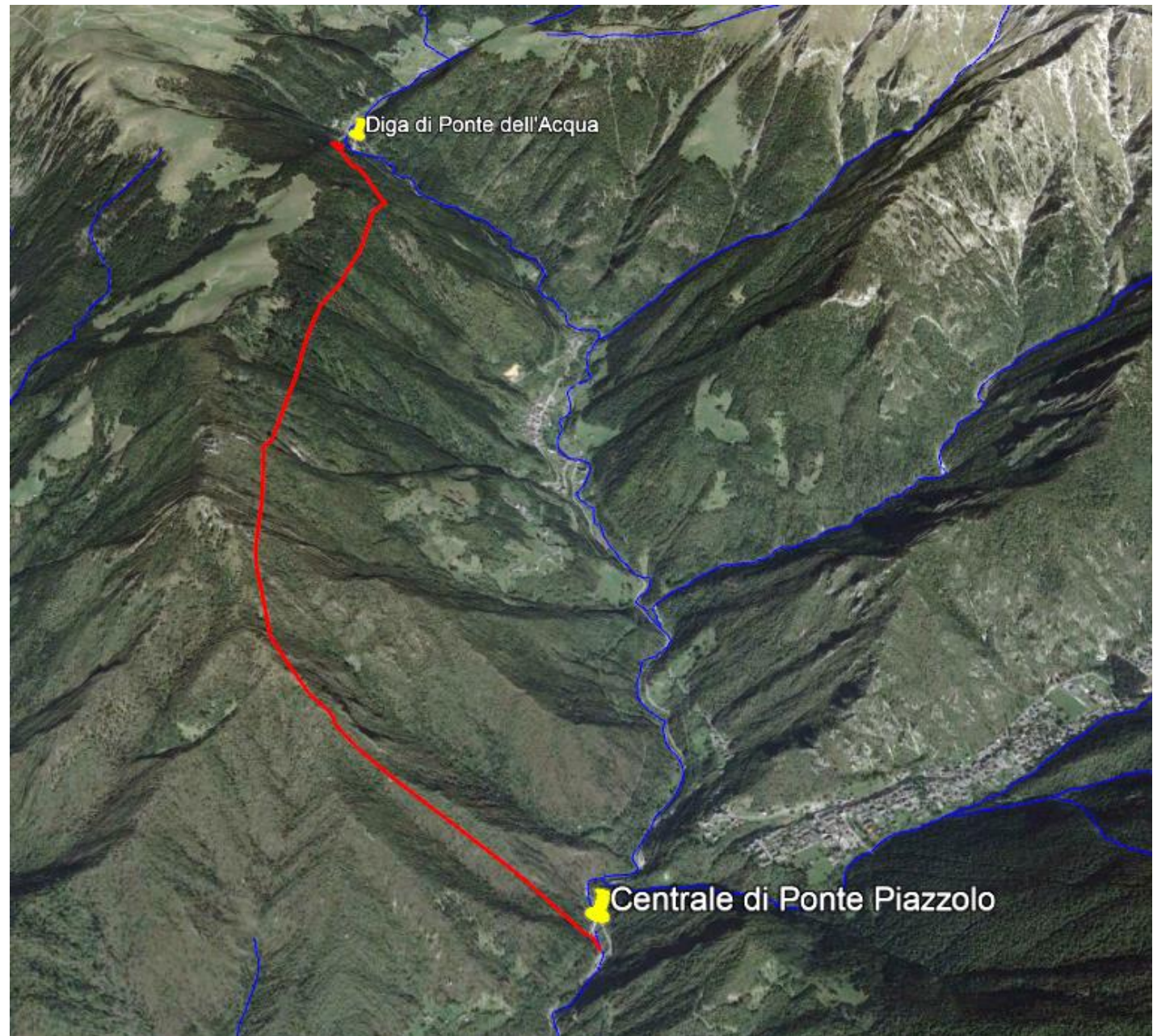
<https://www.regione.lombardia.it/wps/portal/istituzionale/HP/servizi-e-informazioni/enti-e-operatori/ambiente-ed-energia/energia/riassegnazione-grandi-derivazioni-idroelettriche>

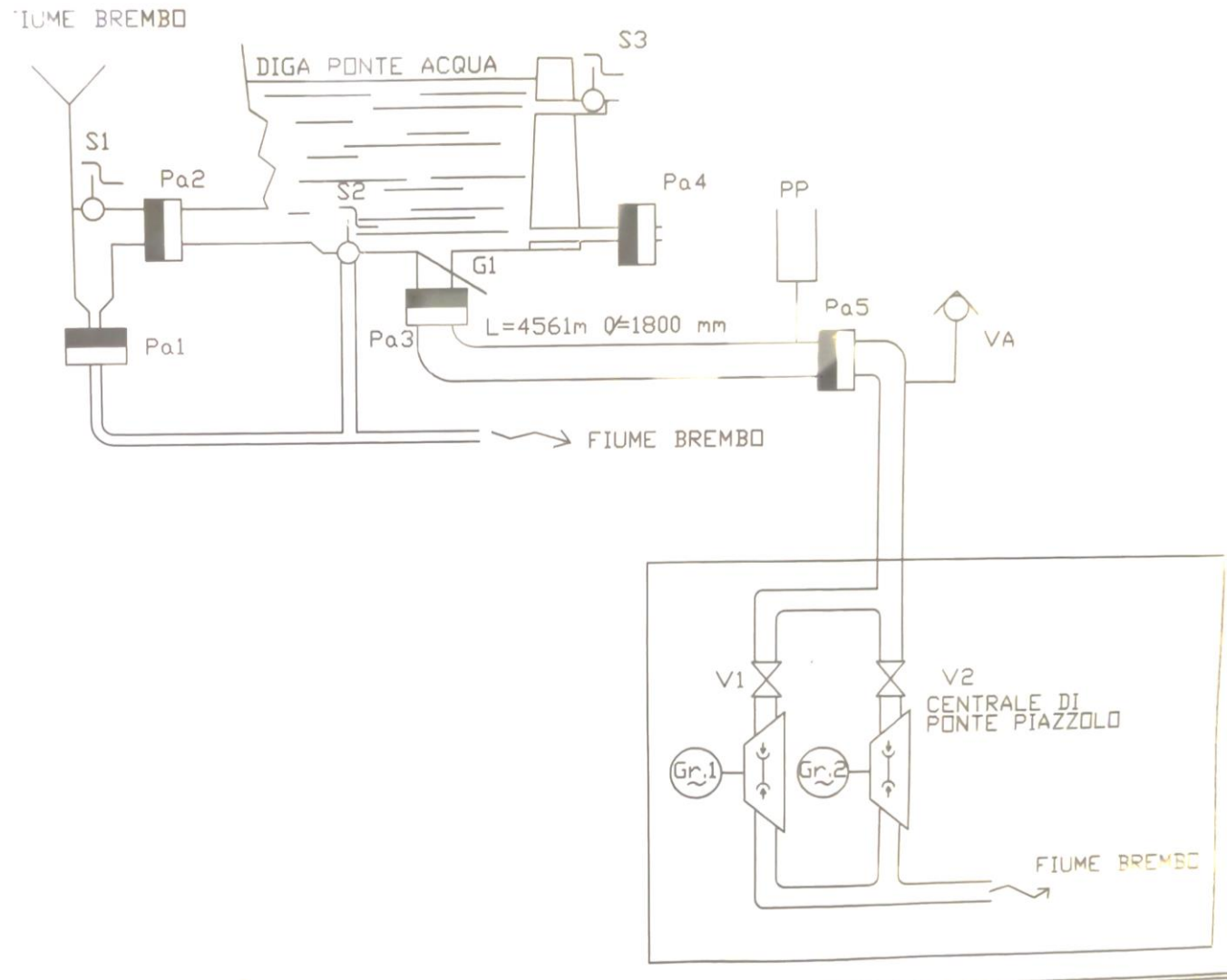
# Impianto Ponte Piazzolo - Mezzoldo

# Dati generali Impianto

Portata media (l/s)	565
Salto (m)	609,15
Potenza nominale media annua (kW)	3.374

- Interessa i comuni di Mezzoldo, Olmo al Brembo e Piazzolo
- Utilizza le acque del torrente Brembo di Mezzoldo





Schema altimetrico dell'impianto Mezzoldo

A large concrete dam with a road on top and water flowing through spillways. The dam is situated in a forested area. The road on top has a metal railing and streetlights. The spillways are on the left side of the dam, and water is flowing through them. The background is a dense forest of trees.

Diga Ponte  
dell'Acqua

# Diga Ponte dell'Acqua

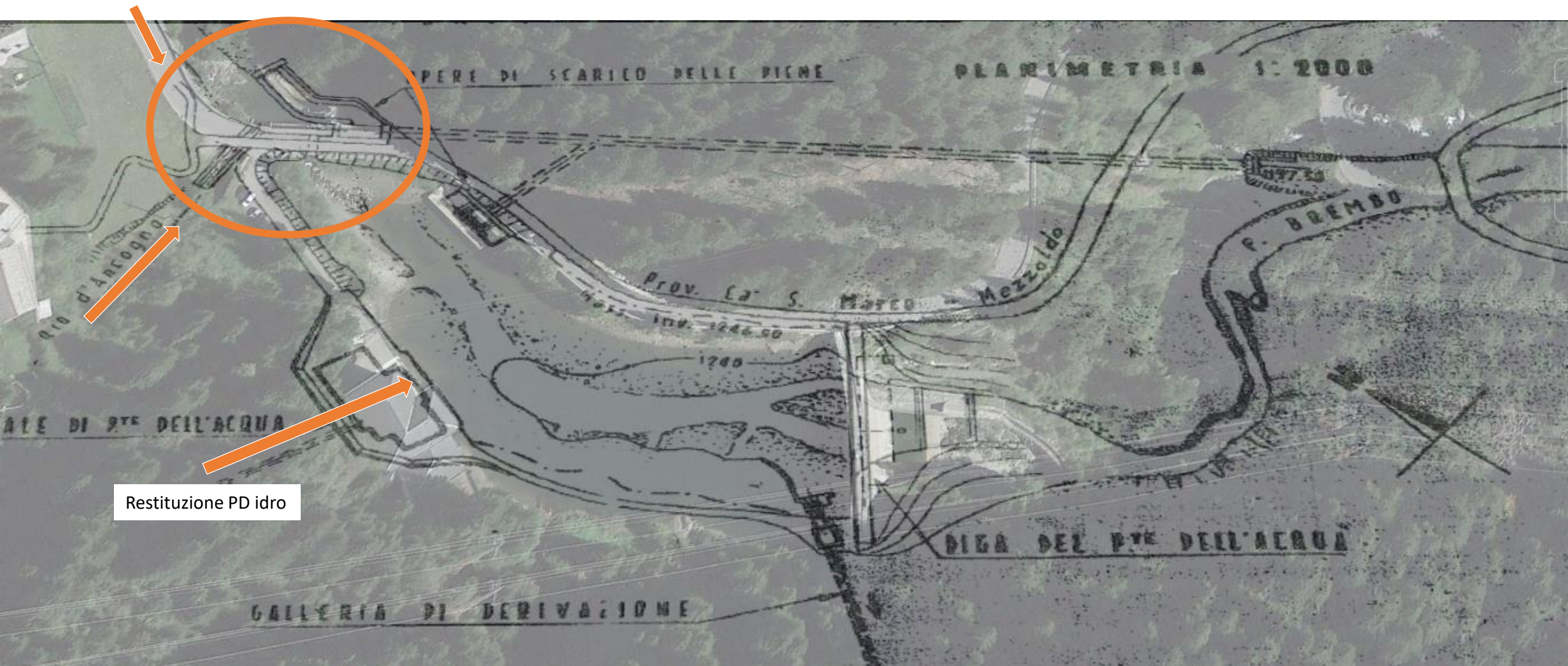
Diga in cls, a gravità ordinaria, con sviluppo rettilineo del coronamento

- Sviluppo del coronamento: 75 m
- Altezza: 20 m
- Volume invaso: 39600 mc

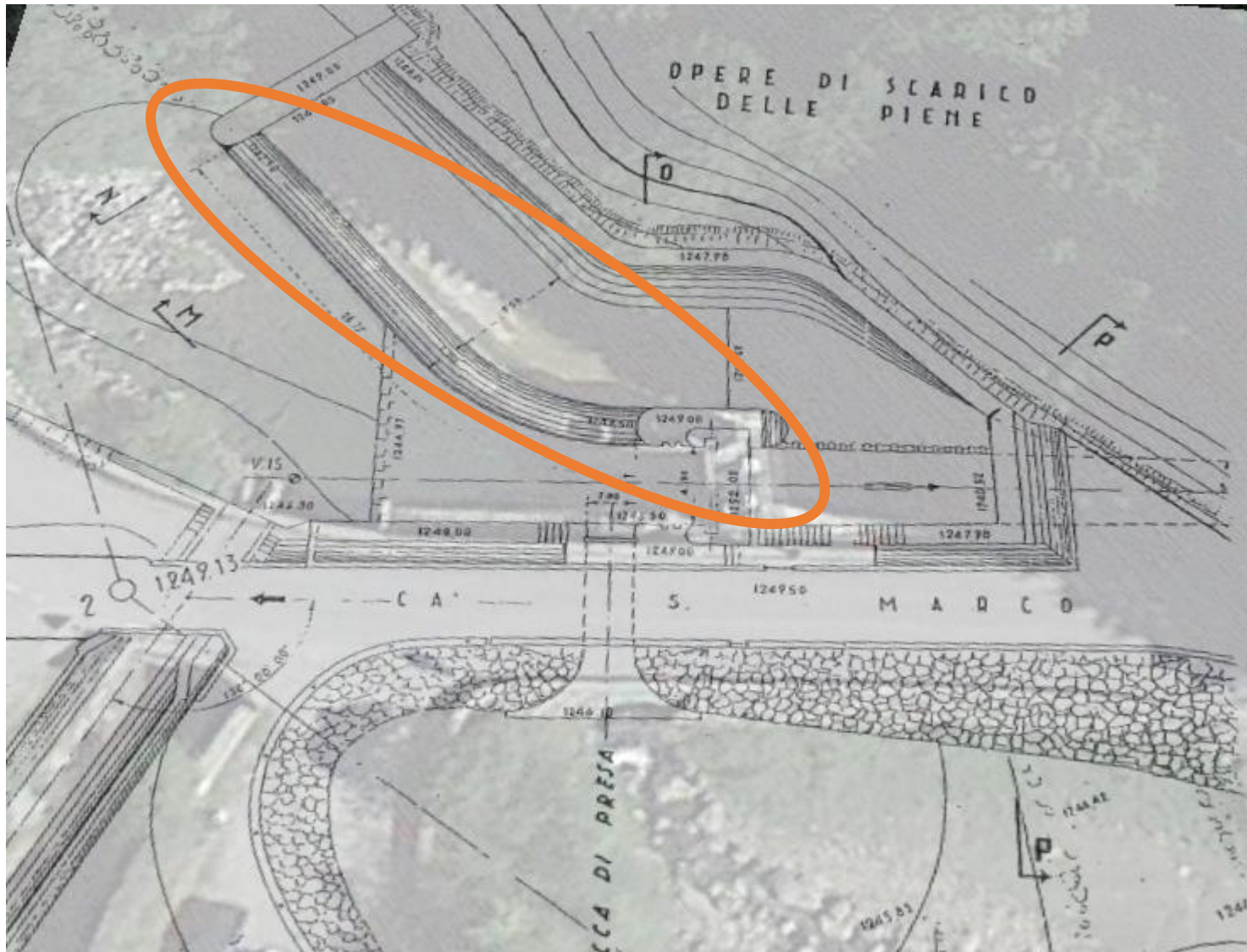


# Preso fiume Brembo

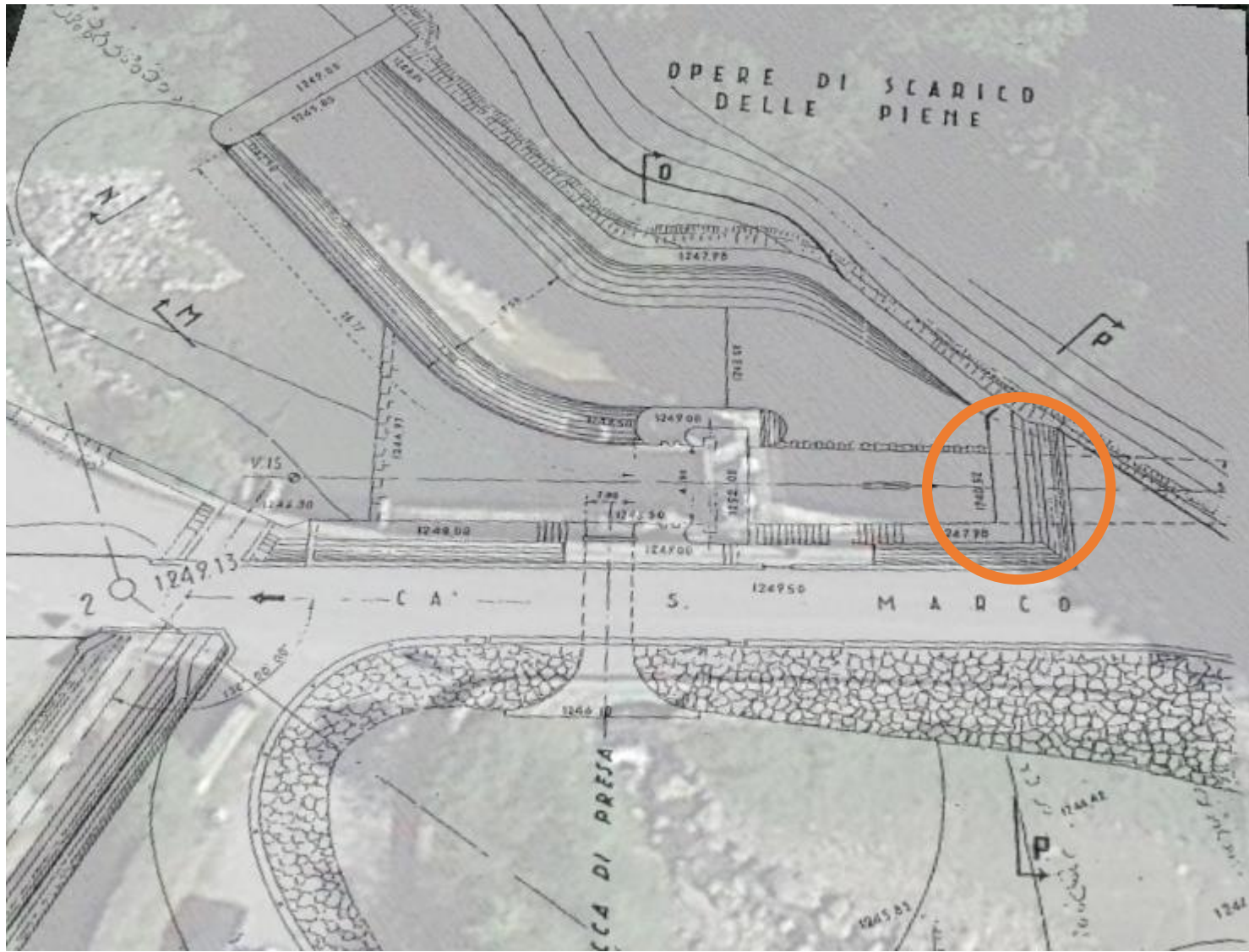
(in comune di Mezzoldo)



Restituzione PD idro



Sfioratore principale di piena





## Preso Diga Ponte dell'Acqua

(in comune di Mezzoldo)

Area bacino sotteso (km <sup>2</sup> )	Q media derivata (l/s)	DMV attuale (l/s)
13 (*)	565	56

(\*) + 6 km<sup>2</sup> di bacino allacciato

CI PdG	Stato ecologico	Stato chimico
IT03N008001006011LO	ELEVATO	BUONO

DMV rilasciato tramite un foro calibrato situato sulla paratoia al termine del canale sghiaiatore

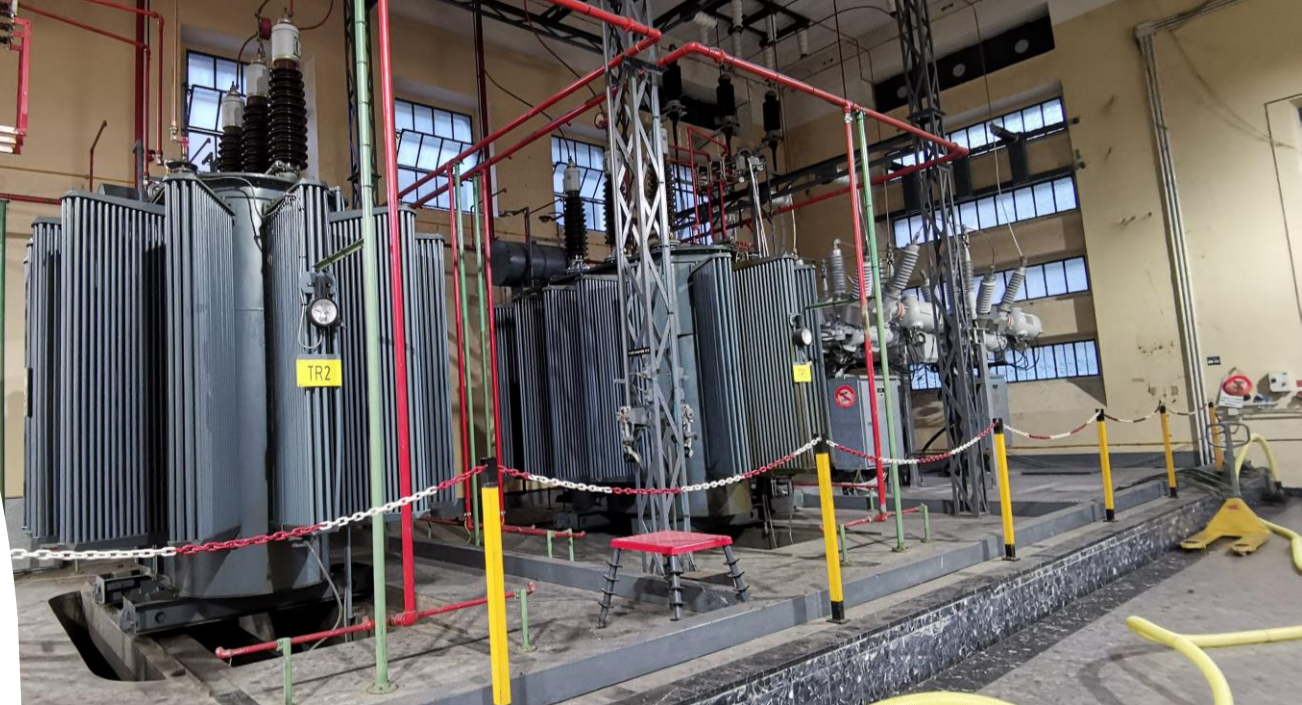




# Centrale

(in comune di Mezzoldo – Olmo al Brembo - Piazzolo)

Potenza nominale media annua (kW)	3.374
Potenza elettrica installata (MW)	7,10
Produzione media annua dell'ultimo decennio (GWh)	27,18



# Restituzione

(in comune di Mezzoldo – Olmo al Brembo - Piazzolo)

La acque turbinate vengono restituite nell'alveo del fiume Brembo tramite un canale a pelo libero

restituzione